

# Indecap Guide Sverige

## Årsberättelse 2022

Avseende perioden 2022-01-01 - 2022-12-31

Indecap Fonder AB

556971-7340



## Innehåll

Förvaltningsberättelse	3
Fondens utveckling	4
Finansiella instrument	5
Räkenskaper	7
Hållbarhet	8
Bolagsinformation	16
Redovsiningsprinciper	17
Styrelsens underskrift	18

# Förvaltningsberättelse

## Fondens placeringsinriktning

Fonden är en aktiv Sverigefond som placerar huvudsakligen i noterade bolag på den svenska aktiemarknaden. Fonden har en långsiktig placeringshorisont med en investeringsstrategi där fonden drar nytta av olika förvaltares kompetens och därmed olika förvaltningsstilar som kompletterar varandra vilket ger en god riskspridning mellan bolag och sektorer. Fonden är över tid fullinvesterad men likvida medel kan uppgå till 10 procent. Fonden följer fondbolagets policy för ansvarsfulla investeringar. Målsättningen är att fonden ska uppvisa en god riskjusterad avkastning relativt jämförbara produkter samt utvecklas bättre än MSCI Sweden (Net TR).

**Ansvarig förvaltare: Tobias Kohl**

**Fondens startdatum: 2003-10-31**

## Periodens resultat

Indecap Guide Sverige andelsklass A sjönk under året med 14,3 procent medan jämförelseindex föll med 17,6 procent. Positivt bidrag kom från en övervikt mot värdeaktier och större bolag.

Omsättningshastigheten uppgick till 0,36 ggr under året.

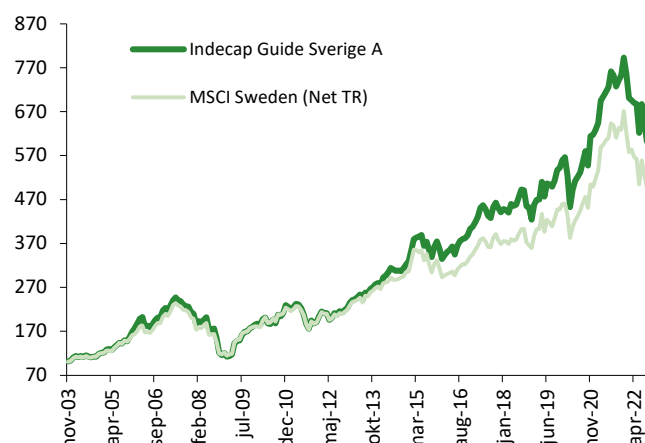
Fondförmögenheten har under året minskat från 918,6 mkr vid årets början till 792,7 miljoner kronor vid årets slut. Nettot av in- och utflöden i fonden uppgick till 13,2 mkr och summan av årets resultat var -139,1 mkr.

Den svenska aktiemarknaden uppvisar i ett historiskt perspektiv hög volatilitet vilket ger fonden en relativt sett hög marknadsrisk. Fondens absoluta risk under de senaste 24 månaderna uppgick till 18,1 procent vilket är 1,4 procentenheter lägre än jämförelseindex som ligger på 19,5 procent. Den aktiva risken har uppgått till 4,7 procent.

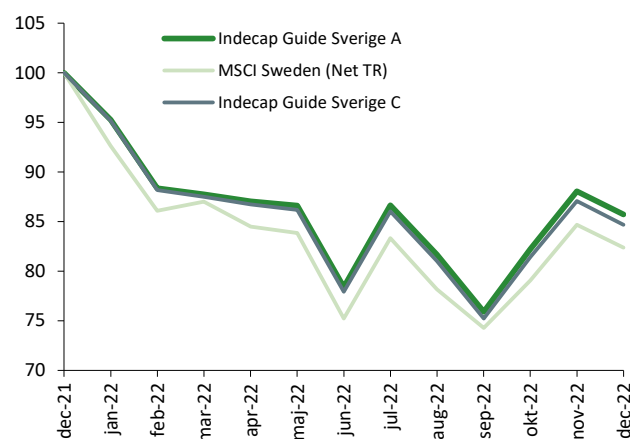
Många av världens aktiemarknader hade en negativ utveckling under 2022. Stockholmsbörsen tillhörde en av de sämsta aktiemarknaderna bland de utvecklade länderna med en nedgång om -17,6 procent. Index för Stockholmsbörsens mindre bolag föll med 31,4 procent. De bästa presterande sektorerna återfanns inom råvaror och tjänster medan de svagaste sektorerna var media och telekom. Stigande räntor och högre än förväntade inflationsciffror fick investerarna att sälja tillväxtaktier (growth) till förmån för värdeaktier (value).

Under mars föll bankaktier och bankobligationer kraftigt till följd av att två amerikanska banker togs över av regleringsmyndighet och att Fed införde akuta åtgärder i form av likviditetsfaciliteter och garantier för att skydda insättningarna i dessa banker, dock skyddas inte aktieägare eller obligationsinnehavare i bankerna. Oron spridde sig vidare till en av världens största banker, Credit Suisse, men marknaden lugnades efter att Schweiz finansinspektion, FINMA, och centralbank skrev i ett gemensamt uttalande att problemen som uppstått för nischbankerna i USA inte förväntas spridas till den schweiziska finansiella marknaden. Vidare uppgav Finma att Credit Suisse lever upp till både kapital- och likviditetskraven vilket innebär att centralbanken kommer att garantera likviditeten i ett scenario där det krävs. Indecaps fonder har ingen exponering mot de kollapsade amerikanska bankerna och marginell exponering mot Credit Suisse. Fonderna har en stor exponering mot den finansiella sektorn men risken för en ny finanskris anses i nuläget begränsad.

## Fondens utveckling - sedan start



## Fondens utveckling - helår 2022



## Risk- och avkastningsmått 24 mån (%)

	20221231	20211231
Totalrisk	18,14	18,5
Aktiv risk	4,74	4,4
Totalrisk för jämförelseindex	19,47	17,7
Genomsn. årsavkastning de två senaste åren	4,94	19,04
Genomsn. årsavkastning de fem senaste åren	9,04	14,49

Risk- och avkastningsmått avser A-klassen

# Fondens utveckling

## Fondens utveckling

	2022	2021	2020	2019	2018	2017	2016	2015	2014	2013
<b>Totalt NAV (tkr)</b>	792 737	918 620	811 770	768 621	628 445	175 474	292 045	201 860	92 574	78 916
<b>Klass A</b>										
NAV/Andel (kr)	314,89	367,41	285,89	259,30	196,66	204,25	186,77	166,22	152,69	133,61
Utestående andelar(st)	180 865	20 034	171 249	81 177	59 652	360 662	969 545	1 136 323	606 274	590 644
Utdel. (kr/Andel)	-	-	-	-	-	-	-	-	4,31	-
Avkastning (%)	-14,29%	28,51%	10,25%	31,85%	-3,72%	9,36%	12,36%	8,86%	17,69%	25,51%
<b>Klass C**</b>										
NAV/Andel (kr)	205,87	243,11	191,46	175,74	134,81	140,17	128,83	114,88	106,37	-
Utestående andelar(st)	3 574 041	3 748 335	3 984 269	4 253 805	4 574 572	726 311	861 377	112 957	2 817	-
Avkastning (%)	-15,32%	26,98%	8,95%	30,36%	-3,82%	8,80%	12,14%	8,00%	6,37%	-
MSCI Sverige (%)*	-17,61%	34,33%	8,66%	27,96%	-6,53%	8,68%	8,42%	2,29%	12,69%	24,93%

Antal andelar avrundade till heltal.

\*Jämförelseindex byttes 2014-05-15 (tidigare MMSF Fondindex).

\*\*Andelsklass C startade 2014-05-15.

# Finansiella instrument

## Tillgångar per 2022-12-31

FINANSIELLA INSTRUMENT	VALUTA	ANTAL	VÄRDE (tkr)	% AV FOND-FMH
<b>ÖVERLÅTBARA VÄRDEPAPPER (K1)</b>				
<b>Dagligvaror</b>				
AAK	SEK	64 610	11 491	1,4
Autoliv Inc SDR	SEK	17 064	13 590	1,7
Dometic Group WI	SEK	30 596	2 058	0,3
Duni	SEK	29 182	2 515	0,3
Electrolux B	SEK	143 195	20 159	2,5
Essity B	SEK	98 664	26 965	3,4
Husqvarna B	SEK	26 811	1 960	0,2
<b>Summa Dagligvaror</b>			<b>78 739</b>	<b>9,9</b>
<b>Fastigheter</b>				
Atrium Ljungberg B	SEK	49 804	8 512	1,1
Balder B	SEK	27 091	1 314	0,2
Fabege	SEK	112 475	9 977	1,3
Nyfosa	SEK	12 745	1 027	0,1
Wihlborgs Fastigheter	SEK	11 714	920	0,1
<b>Summa Fastigheter</b>			<b>21 749</b>	<b>2,7</b>
<b>Finans</b>				
Avanza Bank Holding	SEK	46 695	10 441	1,3
Handelsbanken A	SEK	395 809	41 600	5,2
Industrivärden C	SEK	42 994	10 877	1,4
Investor B	SEK	142 697	26 907	3,4
Nordea Bank ABP	SEK	226 142	25 256	3,2
SEB A	SEK	269 334	32 307	4,1
Swedbank A	SEK	199 791	35 423	4,5
<b>Summa Finans</b>			<b>182 810</b>	<b>23,1</b>
<b>Hälsovård</b>				
AstraZeneca	SEK	8 075	11 333	1,4
BioArctic B	SEK	5 246	1 427	0,2
Elekta B	SEK	218 417	13 717	1,7
Getinge B	SEK	77 402	16 742	2,1
Novo Nordisk B	DKK	16 383	22 980	2,9
Swedish Orphan Biovitrum	SEK	30 363	6 549	0,8
<b>Summa Hälsovård</b>			<b>72 748</b>	<b>9,2</b>

# Finansiella instrument

## Tillgångar per 2022-12-31

	VALUTA	ANTAL	VÄRDE (tkr)	% AV FOND-FMH
<b>Industri</b>				
ABB Ltd	SEK	45 695	14 449	1,8
Alfa Laval	SEK	91 274	27 483	3,5
Assa Abloy B	SEK	45 172	10 105	1,3
Atlas Copco A	SEK	322 868	39 745	5,0
Epiroc B	SEK	28 021	4 698	0,6
NCC B	SEK	166 194	16 162	2,0
NIBE Industrier B	SEK	76 778	7 455	0,9
Nolato B	SEK	121 058	6 616	0,8
Sandvik	SEK	238 983	45 024	5,7
Securitas B	SEK	98 008	8 523	1,1
Skanska B	SEK	89 865	14 828	1,9
SKF B	SEK	120 177	19 126	2,4
Traton SE	SEK	100 590	15 602	2,0
Trelleborg B	SEK	59 293	14 278	1,8
Volvo B	SEK	213 632	40 265	5,1
<b>Summa Industri</b>			<b>284 358</b>	<b>35,9</b>
<b>Informationsteknik</b>				
Tobii	SEK	272 115	4 550	0,6
Tobii Dynavox	SEK	234 443	4 996	0,6
<b>Summa Informationsteknik</b>			<b>9 546</b>	<b>1,2</b>
<b>Råvaror</b>				
Alleima	SEK	19 918	765	0,1
Hexpol B	SEK	98 724	10 968	1,4
Holmen B	SEK	19 502	8 072	1,0
SSAB B	SEK	205 001	11 111	1,4
<b>Summa Råvaror</b>			<b>30 916</b>	<b>3,9</b>
<b>Sällanköpsvaror</b>				
Hennes Mauritz B	SEK	143 891	16 150	2,0
Pandox B	SEK	36 764	4 279	0,5
Thule Group	SEK	30 991	6 747	0,9
<b>Summa Sällanköpsvaror</b>			<b>27 176</b>	<b>3,4</b>
<b>Telekommunikation</b>				
Ericsson LM B	SEK	517 542	31 518	4,0
Millicom Int Cellular SDB	SEK	150 196	19 848	2,5
Nokia OYJ	EUR	347 553	16 723	2,1
Tele2 B	SEK	87 793	7 471	0,9
Telia Company	SEK	219 628	5 855	0,7
Viaplay Group B	SEK	14 282	2 829	0,4
<b>Summa Telekommunikation</b>			<b>84 245</b>	<b>10,6</b>
<b>SUMMA ÖVERLÅTBARA VÄRDEPAPPER</b>			<b>792 288</b>	<b>99,9</b>
<b>ÖVRIGA TILLGÅNGAR OCH SKULDER NETTO</b>				<b>0,1</b>
Likvida medel			1 311	0,2
Övriga tillgångar och skulder netto			-861	-0,1
<b>FONDFÖRMÖGENHET</b>			<b>792 737</b>	<b>100</b>
Kurs DKK			1,4954	
Kurs EUR			11,1203	

Fonden har ej ställt några säkerheter. Antal andelar är avrundade till helta.

# Räkenskaper

## Kostnadsmått

Omsättningshastighet: 0,36 ggr  
Transaktionskostnader: 0,02 %

Insättningsavgift: Ingen  
Uttagsavgift: Ingen

### Andelsklass A

Förvaltningskostnad: Förvaltningsavgiften är 0,10% av den genomsnittliga fondförmögenheten + 20% av överavkastningen jämfört med indexutvecklingen de dagar fonden ackumulerat går bättre än sitt jämförelseindex.

Inga värdepapperstransaktioner har förmedlats via närstående värdepappersinstitut.

Årlig avgift: 0,10%

### Andelsklass C

Förvaltningskostnad: Förvaltningsavgiften är 1,30% av den genomsnittliga fondförmögenheten

Inga värdepapperstransaktioner har förmedlats via närstående värdepappersinstitut.

Årlig avgift: 1,30%

### Förvaltningsavgift i kr vid:

10 000 kr engångsinsättning - andelsklass A	17,18 kr
10 000 kr engångsinsättning - andelsklass C	222,04 kr
100 kr löpande sparande - andelsklass A	1,33 kr
100 kr löpande sparande - andelsklass C	17,29 kr

## Resultaträkning (tkr)

	20220101- 20221231	20210101- 20211231
<b>Intäkter och värdeförändring</b>		
Värdeförändring på överlåtbara värdepapper, not 1	-157 403	192 454
Ränteintäkter	31	-
Utdelningar	27 501	29 218
Valutavinsten/förluster netto	-21	-27
Övriga finansiella intäkter	937	-
Övriga intäkter	-	1
<b>Summa intäkter och värdeförändring</b>	<b>-128 955</b>	<b>221 646</b>
<b>Kostnader</b>		
Förvaltningskostnader		
Ersättning till fondbolaget	-9 906	-11 179
Ersättning till förvaringsinstitut	-13	-12
Transaktionskostnader	-177	-449
Räntekostnader	-10	-41
<b>Summa kostnader</b>	<b>-10 106</b>	<b>-11 681</b>
<b>Periodens resultat</b>	<b>-139 061</b>	<b>209 965</b>

## Balansräkning (tkr)

	20221231	20211231
<b>Tillgångar</b>		
Aktier	792 287	912 997
Fondandelar	-	-
<i>S:a fin instr med pos markn.värde</i>	792 287	912 997
Bank och övriga likvida medel	1 311	6 609
Förutbet kostnader och uppl intäkter	12	-
<b>Summa tillgångar</b>	<b>793 610</b>	<b>919 606</b>
<b>Skulder</b>		
Uppl kostnader och förutbet intäkter	873	986
<b>Summa Skulder</b>	<b>873</b>	<b>986</b>
<b>Fondförmögenhet</b>	<b>792 737</b>	<b>918 620</b>

Not 1: Värdeförändring på överlåtbara värdepapper (tkr)	20221231	20211231
Realisationsvinster/förluster	24 726	171 878
Orealiserade vinster/förluster	-182 129	20 576
<b>Summa</b>	<b>-157 403</b>	<b>192 454</b>

Not 2: Förändring fondfmh (tkr)	20221231	20211231
<b>Fondfmh vid periodens början</b>	<b>918 620</b>	<b>811 770</b>
Andelsutgivning	69 560	20 002
Andelsinlösen	-56 382	-123 117
Resultat enligt resultaträkningen	-139 061	209 965
<b>Fondfmh vid periodens slut</b>	<b>792 737</b>	<b>918 620</b>

## Mall som avser regelbundna upplysningar för de finansiella produkter som avses i artikel 8 punkterna 1, 2 och 2a i förordning (EU) 2019/2088 och artikel 6 första stycket i förordning (EU) 2020/852

Produktnamn: Indecap Guide Sverige

Identifieringskod för juridiska personer: 549300OCSLW8TIXV3E32

## Miljörelaterade och/eller sociala egenskaper

### Hade denna finansiella produkt ett mål för hållbar investering?

Ja

Den gjorde **hållbara investeringar med ett miljömål:** \_\_\_%

i ekonomiska verksamheter som anses vara miljömässigt hållbara enligt EU-taxonomin

i ekonomiska verksamheter som inte anses vara miljömässigt hållbara enligt EU-taxonomin

Den gjorde **hållbara investeringar med ett socialt mål:** \_\_\_%

Nej

Den **främjade miljörelaterade och sociala egenskaper** och även om den inte hade en hållbar investering som sitt mål, hade den en andel på 29% hållbara investeringar

med ett miljömål i ekonomiska verksamheter som anses vara miljömässigt hållbara enligt EU-taxonomin

med ett miljömål i ekonomiska verksamheter som inte anses vara miljömässigt hållbara enligt EU-taxonomin

med ett socialt mål

Den **främjade miljörelaterade och sociala egenskaper**, men **gjorde inte några hållbara investeringar**

### I vilken utsträckning främjades de miljörelaterade och/eller sociala egenskaperna av denna finansiella produkt?

Under 2022 strukturerade vi om fondens hållbarhetsarbete. Hållbarhetsfokus konkretiserades genom tydliga mål och framför allt tydliga arbetsmetoder gällande integreringen av hållbarhet i alla våra beslut gällande fonden. Våra hållbarhetsindikatorer är valda utifrån Agenda 2030 och de globala målen för en hållbar utveckling. Indikatorerna är utformade så det går att mäta de framsteg som görs för att nå dessa mål. Fonden främjar främst miljörelaterade och/eller sociala egenskaper genom att arbeta utifrån nedan mål: bekämpa klimatförändringarna, att hållbarhet genomsyrar bolagsstyrningen i de bolag fonden investerar samt att säkerställa fullt deltagande för kvinnor i ledarskap och beslutsfattande. Fonden arbetar även med exkluderingar utifrån miljö och sociala aspekter på grund av företagets verksamhet samt exkluderingar baserat på internationella normer.



**Hållbar investering:** en investering i ekonomisk verksamhet som bidrar till ett miljömål eller socialt mål, förutsatt att investeringen inte orsakar betydande skada för något annat miljömål eller socialt mål och att investeringsobjekten följer praxis för god styrning.

**EU-taxonomin** är ett klassificeringssystem som läggs fram i förordning (EU) 2020/852, där det fastställs en förteckning över **miljömässigt hållbara ekonomiska verksamheter**. Förordningen fastställer inte någon förteckning över socialt hållbara ekonomiska verksamheter. Hållbara investeringar med ett miljömål kan vara förenliga med kraven i taxonomin eller inte.

**Hållbarhetsindikatorer** mäter uppnåendet av de miljörelaterade eller sociala egenskaperna som den finansiella produkten främjar.



## ● Vilket resultat visade hållbarhetsindikatorerna?

I syfte att konkretisera vårt hållbarhetsarbete satte fonden under år 2022 upp tydliga mål för att kunna prioritera hållbarhet. Detta är utöver att vi inte investerar i bolag med verksamhet som inte bedöms hållbar eller som strider mot internationella normer och konventioner som vi förbundit oss att följa. Dessa exkluderingsstrategier är svåra att visa resultat för då det är många bolag som exkluderas redan i första fasen när vi väljer ut investeringsuniverset. Vi har även arbetat mycket under 2022 med att integrera hållbarhet i fondens investeringsstrategi, att alltid ta hänsyn till hållbarhetsrisker såväl som andra finansiella risker. En lyckad integrering av hållbarhetsparametrar i investeringsprocessen gör det svårt att separera dem och visa på tydliga resultat gällande hållbarhetsindikatorerna nu när allt är ett. Under 2022 började fonden att arbeta aktivt med tre hållbarhetsindikatorer utifrån Agenda 2030 som fonden arbetar med, inte bara inför investering utan kontinuerligt under investeringen. Fondens inte bara mäter dessa indikatorer utan arbetar med att påverka investeringar till att förbättra sina resultat på dessa områden.

Mål 13. Bekämpa klimatförändringarna. Det globala arbetet för att uppnå mål 13 och bekämpa klimatförändringarna konkretiseras i framför allt Parisavtalet. Indikator 1: vi stävar mot att alla våra investeringar ska ha en tydlig plan för att uppnå Parisavtalet genom att sätta tydliga och mätbara mål. Vid årsskiftet 2022/2023 hade 43% av fondens viktade innehav satt ett vetenskapligt baserat mål (SBTi) för att minska sina utsläpp. Detta innebär att 43% av de viktade innehaven i fonden inte bara offentligt åtagit sig att dra ner på sina utsläpp för att ligga i linje med Parisavtalet, utan har även satt upp tydliga mål och fått dem utvärderade och godkända.

Indikator 2: att hållbarhet genomsyrar bolagsstyrningen i de bolag fonden investerar. Detta främjas genom att fondbolaget på bolagsstämmor endast röstar för ersättningsprogram som inkluderar hållbarhetskriterier. Under år 2022 röstade fonden endast för ersättningsprogram som inkluderade hållbarhetskriterier samt röstade emot de som inte inkluderade dessa former av kriterier.

Mål 5.5 Säkerställ fullt deltagande för kvinnor i ledarskap och beslutsfattande. Indikator: Fondbolaget följer upp den procentuella fördelningen mellan män och kvinnor i bolagens styrelser. Fondens strävar mot och uppmuntrar en jämn könsfördelning i styrelserna i de bolag som fonden investerar i. Under år 2022 har vi kontaktat alla våra stora innehav med anledning av denna fråga och haft flertalet dialoger kring den. Fondens målsättning i denna fråga är i dagsläget att innehavens bolagsstyrelse ska bestå till ett minimum av 30% kvinnor. Vid årsskiftet 2022/2023 hade 80% av fondens viktade innehav nått upp till detta sociala hållbarhetsmål.

## ... och jämfört med de föregående perioderna?

Detta är fondens första regelbundna rapport avseende hållbarhetsindikatorerna.

## Vilka var målen med de hållbara investeringar som den finansiella produkten delvis gjorde, och hur bidrog den hållbara investeringen till dessa mål?

Fonden främjar främst miljörelaterade och/eller sociala egenskaper genom att arbeta utifrån målen:

1. Bekämpa klimatförändringarna: genom att aktivt försöka investera i bolag som jobbar med att uppnå Parisavtalet bidrar fonden till minskning av koldioxidutsläpp.
2. Hållbarhet genomsyrar bolagsstyrningen i de bolag fonden investerar: genom att endast rösta för ersättningsprogram som inkluderar hållbarhetskriterier visar vi som investerare att hållbarhet är en del av företagets kärnverksamhet.
3. Säkerställa fullt deltagande för kvinnor i ledarskap och beslutsfattande: genom att uppmuntrar en jämn könsfördelning i styrelserna i de bolag som fonden investerar i bidrar fonden till en jämnare könsfördelning i styrelserna.

## På vilket sätt orsakade inte de hållbara investeringar som den finansiella produkten delvis gjorde någon betydande skada för något miljömål eller socialt mål med de hållbara investeringarna?

För att minimera skada på miljörelaterade och sociala mål för hållbar investering arbetar vi med exkluderingar. För alla innehav i fonden exkluderar vi bolag som är involverade i produktion av: Vapen, tobak, fossila bränslen, alkohol, pornografi, kommersiell spelverksamhet. Vi har en nolltolerans gällande kontroversiella vapen för både produktion och distribution. Vi exkluderar även utifrån UN Global Compacts 10 principer som bland annat bygger på OECD:s riktlinjer för multinationella företag och FN:s vägledande principer för företag och mänskliga rättigheter. Vi har upprättat policys för att minimera risken för att våra investeringar ska göra någon skada på några miljörelaterade eller sociala mål. Vi har säkrat upp genom att samtidigt ha rutiner på plats om en sådan investering skulle identifieras. Fondbolagets kommitté för ansvarsfulla investeringar har regelbundet möten. Har det framkommit att ett bolag som det investerats i brutit mot dessa policys tas det upp i kommittén. Beslut kommer då tas om innehavet genast ska säljas av eller om bolaget ifråga tar bristerna som uppmärksammats på allvar och tydligt visar att de har för avsikt att komma tillrätta med problemet inom en tid som fondbolaget bedömer som rimlig i det enskilda fallet. I sådant fall avvaktar fondbolaget med att sälja innehavet och gör istället ingående uppföljningar. I all förvaltning följer vi vår Policy för ansvarsfulla investeringar. Utöver det ingår det som en del i investeringsprocessen att analysera både relevanta hållbarhets- och ägarstyrningsrisker samt dess investeringsmöjligheter.

## Hur beaktades indikatorerna för negativa konsekvenser för hållbarhetsfaktorer?

Fonden beaktar, mäter och redovisar nedanstående obligatoriska indikationerna för negativa konsekvenser för hållbarhetsfaktorer.

### Innan investering:

4. Exponering mot företag som är verksamma inom sektorn för fossila bränslen
10. Brott mot FN:s globala överenskommelse och OECD:s riktlinjer för multinationella företag
13. Jämnare könsfördelning i styrelserna
14. Exponering mot kontroversiella vapen (antipersonella minor, klusterammunition, kemiska vapen och biologiska vapen)

### Under investering:

1. Utsläpp av växthusgaser
2. Koldioxidavtryck
3. Investeringsobjektets växthusgasintensitet
4. Exponering mot företag som är verksamma inom sektorn för fossila bränslen
7. Verksamhet som negativt påverkar områden med känslig biologisk mångfald
8. Utsläpp till vatten
9. Farligt avfall och radioaktivt avfall
10. Brott mot FN:s globala överenskommelse och OECD:s riktlinjer för multinationella företag
13. Jämnare könsfördelning i styrelserna
14. Exponering mot kontroversiella vapen (antipersonella minor, klusterammunition, kemiska vapen och biologiska vapen)

Huvudsakliga negativa konsekvenser är investeringsbeslut mest negativa konsekvenser för hållbarhetsfaktorer som rör miljö, sociala frågor och personalfrågor, respekt för mänskliga rättigheter samt frågor rörande bekämpning av korruption och mutor.

**Följande indikationer kan fonden i dagsläget inte mäta eller redovisa då pålitliga data saknas:** Fondbolaget arbetar med att säkerställa tillgång på data för samtliga indikatorer och kommer att rapportera på dessa.

**Följande indikationer kommer fonden att mäta och redovisa, dock kommer fonden i dagsläget inte att beakta dem:**

5. Andel av icke-förnybar energiförbrukning och energiproduktion
6. Energiförbrukningsintensitet per sektor med stor klimatpåverkan
11. Inga processer och efterlevnadsmekanismer för att övervaka efterlevnaden av FN:s globala överenskommelse och OECD:s riktlinjer för multinationella företag
12. Ojusterad löneklyfta mellan könen
15. Växthusgasintensitet
16. Investeringsobjektens hemvist där det förekommer bristande samhällsansvar

**Var de hållbara investeringarna anpassade till OECD:s riktlinjer för multinationella företag och FN:s vägledande principer för företag och mänskliga rättigheter? Beskrivning:**

Ja, investeringarna var anpassade till dessa. Vi använder oss av en extern leverantör som levererar grundliga analyser för våra investeringar för att säkerställa att alla våra investeringar lever upp till de riktlinjer och principer som är beskrivna här i ovan fråga.

Under föregående år gjorde fonden inga nya investeringar i bolag som ej var anpassade. Vi har även regelbundet utvärderat alla våra befintliga inhav så att dessa inte bryter mot riktlinjerna. Under förra året avyttrade vi samtliga innehav som vi med hjälp av vår dataleverantör, samt möten internt med fondbolagets kommitté för ansvarsfulla investeringar, identifierade bröt mot riktlinjerna.

*I EU-taxonomin fastställs en princip om att inte orsaka betydande skada, enligt vilken taxonomiförenliga investeringar inte får orsaka betydande skada för EU-taxonominns mål, och åtföljs av särskilda unionskriterier.*

Principen om att inte orsaka betydande skada är endast tillämplig på de av den finansiella produktens underliggande investeringar som beaktar unionskriterierna för miljömässigt hållbara ekonomiska verksamheter. Den återstående delen av denna finansiella produkt har underliggande investeringar som inte beaktar unionskriterierna för miljömässigt hållbara ekonomiska verksamheter.

*Inga andra eventuella hållbara investeringar får heller orsaka betydande skada för några miljömål eller sociala mål.*



## Hur beaktades i denna finansiella produkt huvudsakliga negativa konsekvenser för hållbarhetsfaktorer?

Genom att analysera de indikatorer på negativa konsekvenser för hållbarhetsfaktorer ovan såg fonden till att investeringarna inte orsakar någon betydande skada på något av de miljörelaterade eller sociala målen som fonden har som mål. PAI-indikatorerna använder fonden bl.a. för att beräkna och analysera investeringarnas konsekvenser samt för att analysera redan genomförda och planerade åtgärder samt mål.

Utöver det beaktade fonden huvudsakliga negativa konsekvenser för hållbarhetsfaktorer genom att innan investering inte investerar inte i företag som är verksamma inom sektorn för fossila bränslen, kontroversiella vapen samt att fonden använder sig av normbaserad screening (s.k. exkludering).

Under investering arbetar fonden med dialog och ägarstyrning för att påverka portföljföretagens hållbarhetsarbete.



## Vilka var den finansiella produktens viktigaste investeringar?

Största investeringarna	Sektor	% tillgångar	Land
Sandvik	Industrials	5,68%	Sverige
Handelsbanken A	Financials	5,25%	Sverige
Volvo B	Industrials	5,08%	Sverige
Atlas Copco A Swedbank A	Industrials	5,01%	Sverige
Swedbank A	Financials	4,47%	Sverige
SEB A	Financials	4,08%	Sverige
Ericsson LM B	Communication Services	3,98%	Sverige
Alfa Laval	Industrials	3,47%	Sverige
Essity B	Consumer Staples	3,40%	Sverige
Investor B	Financials	3,39%	Sverige
Nordea Bank ABP	Financials	3,19%	Sverige
Novo Nordisk B	Health Care	2,90%	Danmark
Electrolux B	Consumer Staples	2,54%	Sverige
Millicom Int Cellular SDB	Communication Services	2,50%	Luxemburg
SKF B	Industrials	2,41%	Sverige

Förteckningen innehåller de investeringar som utgör **den finansiella produktens största andel investeringar** under referensperioden, som är: 2022-12-31



## Hur stor var andelen hållbarhetsrelaterade investeringar?

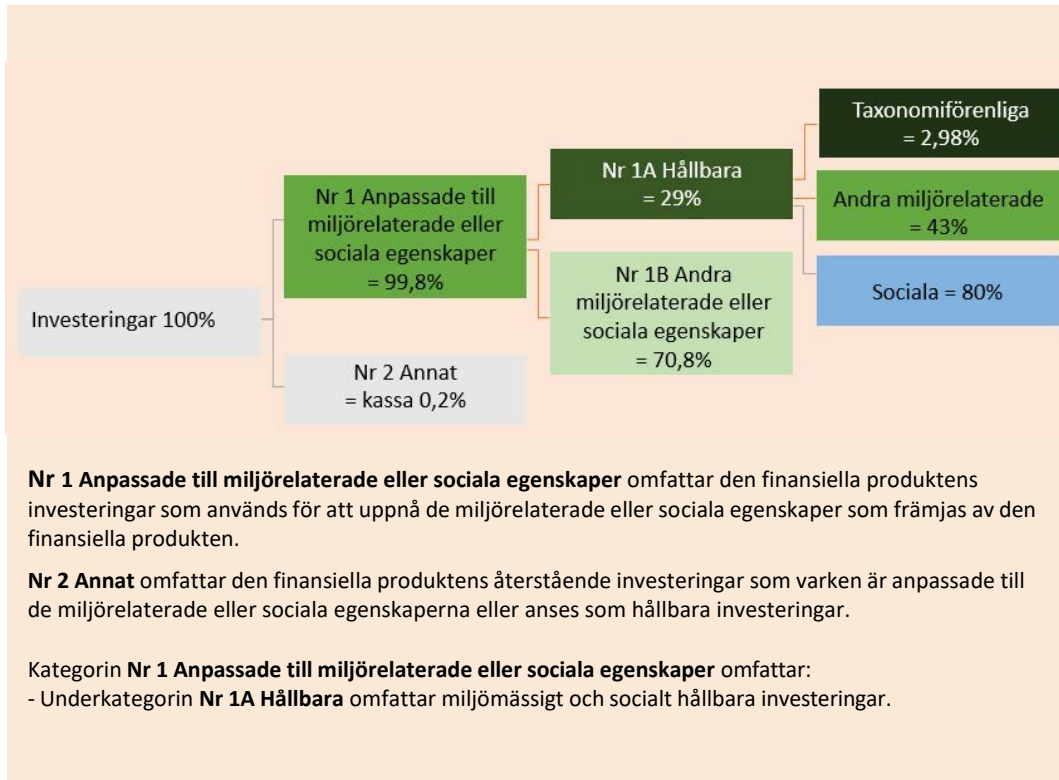
Under 2022 var 99,8% av fondens investeringar anpassade till miljörelaterade eller sociala egenskaper.



### Vad var tillgångsallokeringen?

Indecap Guide Sverige är en svensk aktiefond som investerar i aktier.

**Tillgångsallokeri** ng beskriver andelen investeringar i specifika tillgångar.



Taxonomiförenliga verksamheter uttrycks som en andel av följande:

- **Omsättning** återspeglar hur "gröna" investeringsobjekt en är i dag.
- **Kapitalutgifter** visar de gröna investeringar som gjorts av investeringsobjekt en, t.ex. de som är relevanta för en omställning till en grön ekonomi.
- **Driftsutgifter** återspeglar investeringsobjekt ens gröna operativa verksamheter.



### I vilka ekonomiska sektorer gjordes investeringarna?

Materials: 3,80%, Industrials: 35,97%, Consumer Discretionary: 3,43%, Consumer Staples: 9,93%, Health Care: 9,18%, Financials: 23,06%, Information Technology: 1,20%, Communication Services: 10,63%, Real Estate: 2,74%.

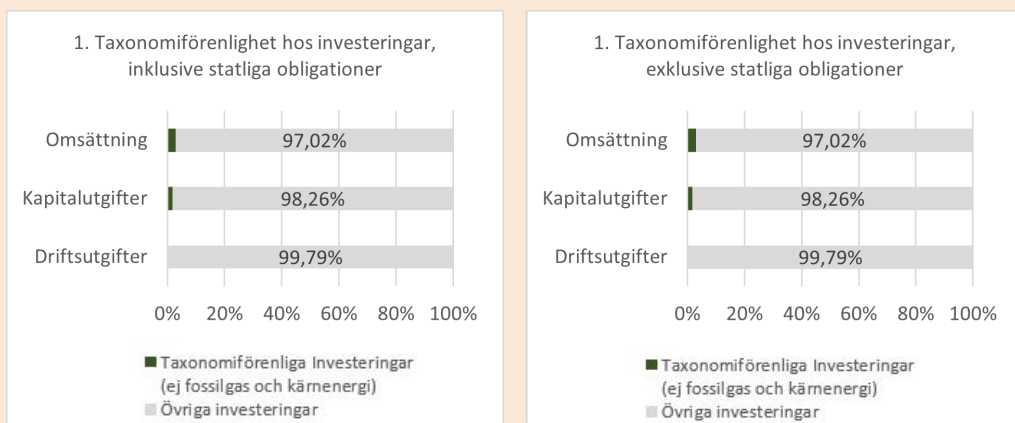


### I hur stor utsträckning var de hållbara investeringarna med ett miljömål förenliga med EU-taxonomin?

Investerar den finansiella produkten i fossilgas och/eller kärnenergirelaterad verksamhet som uppfyller EU-taxonomin?

Nej

Diagrammen nedan visar i grönt procentandelen investeringar som var förenliga med EU-taxonomin. Eftersom det inte finns någon lämplig metodik för att avgöra hur taxonomiförenliga statliga obligationer är\*, visar den första grafen överensstämmelsen med avseende på alla den finansiella produktens investeringar, inklusive statliga obligationer, medan den andra grafen visar överensstämmelsen endast med avseende på de investeringar för den finansiella produkten som inte är statliga obligationer.



\*I dessa grafer avses med "statliga obligationer" samtliga exponeringar i statspapper

**Möjliggörande verksamheter** gör det direkt möjligt för andra verksamheter

**Referensvärden** är index för att mäta om den finansiella produkten uppnår de miljörelaterade eller sociala egenskaper som den främjar.

är hållbara investeringar med ett miljömål som **inte beaktar kriterierna** för miljömässigt hållbara ekonomiska verksamheter enligt förordning (EU) 2020/852.

## Vilken var andelen investeringar som gjordes i omställningsverksamheter och möjliggörande verksamheter?

	Omställningsverksamheter	Möjliggörande verksamheter
Omsättning:	0,52%	0,00%
Kapitalutgifter:	0,00%	0,00%
Driftsutgifter:	0,00%	0,00%

## Hur stor var procentandelen investeringar som var förenliga med EU-taxonomin jämfört med tidigare referensperioder?

Detta är fondens första regelbundna rapport avseende EU-taxonomin.



## Vilken var andelen hållbara investeringar med ett miljömål som inte var förenliga med EU-taxonomin?

Våra hållbarhetsindikatorer är valda utifrån Agenda 2030 och de globala målen för en hållbar utveckling. Indikatorerna är utformade så det går att mäta de framsteg som görs för att nå dessa mål. Som miljömål har vi primärt valt Agenda 2030:s mål 13. Bekämpa klimatförändringarna. Det globala arbetet för att uppnå mål 13 och bekämpa klimatförändringarna konkretiseras i framför allt Parisavtalet. Indikator 1: vi stävar mot att alla våra investeringar ska ha en tydlig plan för att uppnå Parisavtalet genom att sätta tydliga och mätbara mål. Vid årsskiftet 2022/2023 hade 43% av fondens viktade innehav satt ett vetenskapligt baserat mål (SBTi) för att minska sina utsläpp. Detta innebär att 43% av de viktade innehaven i fonden inte bara offentligt åtagit sig att dra ner på sina utsläpp för att ligga i linje med Parisavtalet, utan har även satt upp tydliga mål och fått dem utvärderade och godkända.



## Vilken var andelen socialt hållbara investeringar?

Våra hållbarhetsindikatorer är valda utifrån Agenda 2030 och de globala målen för en hållbar utveckling. Indikatorerna är utformade så det går att mäta de framsteg som görs för att nå dessa mål. Som socialt mål har vi primärt valt Agenda 2030:s mål 5.5 Säkerställ fullt deltagande för kvinnor i ledarskap och beslutsfattande. Indikator: Fondbolaget följer upp den procentuella fördelningen mellan män och kvinnor i bolagens styrelser. Fonden strävar mot och uppmuntrar en jämn könsfördelning i styrelserna i de bolag som fonden investerar i. Under år 2022 har vi kontaktat alla våra stora innehav med anledning av denna fråga och haft flertalet dialoger kring den. Fondens målsättning i denna fråga är i dagsläget att innehavens bolagsstyrelse ska bestå till ett minimum av 30% kvinnor. Vid årsskiftet 2022/2023 hade 80% av fondens viktade innehav nått upp till detta sociala hållbarhetsmål.



## Vilka investeringar var inkluderade i kategorin "annat", vad var deras syfte och fanns det några miljörelaterade eller sociala minimiskyddsåtgärder?

Det enda som är inkluderat i kategorin annat är kassan som vid årsskiftet var på 0,2%.

## **Vilka åtgärder har vidtagits för att uppfylla de miljörelaterade eller sociala egenskaperna under referensperioden?**

Det är viktigt för oss som fondbolag att vara aktiva ägare och en del av det arbetet är att vara delaktig och rösta på bolagsstämmor. Fonden har som ambition att rösta i bolagsstämmorna för fondens största innehav.

Fonden arbetar med att hållbarhet ska genomsyrar bolagsstyrningen i de bolag fonden investerar. Detta främjas genom att fondbolaget på bolagsstämmor endast röstar för ersättningsprogram som inkluderar hållbarhetskriterier. Under år 2022 röstade fonden endast för ersättningsprogram som inkluderade hållbarhetskriterier samt röstade emot de som inte inkluderade dessa former av kriterier.

För fondens räkning har fondbolaget kontaktat alla stora innehav för att uppmana dem att säkerställa att deras bolagsstyrelse blir mer jämställd alternativt om den redan är det, uppmana dem till att fortsätta att prioritera detta arbete. Under året har vi haft ett flertal dialoger med bolagen i fondportföljen kring denna fråga.

# Bolagsinformation

## Indecap Fonder AB

Indecap Fonder AB ägs till 100 % av Indecap Holding AB. Indecap Holding AB ägs till ca 16,0 % av personal i Indecap genom företag och till ca 84,0 % av sparbanker.

### Styrelse

Helene Willberg, Ordförande  
Peter Bredelius  
Cecilia Jeffner

### Företagsledning

Johan Svedin, VD  
Jan Berglund, vice VD

### Revisor

KPMG AB

## Förvaltande fonder

	Tillstånd	Start
Indecap Guide Sverige	2003-09-17	2003-10-31
Indecap Guide Sverige Offensiv	2021-07-02	2021-07-30
Indecap Guide Global	2005-12-22	2006-01-31
Indecap Guide Global Offensiv	2021-07-09	2021-09-30
Indecap Guide Tillväxtmarknadsfond	2005-12-22	2006-01-31
Indecap Guide Företagsobligation	2005-12-22	2006-01-31
Indecap Guide 1	2015-07-15	2016-06-20
Indecap Guide 2	2015-07-15	2016-06-20
Indecap Guide Q30	2017-08-02	2017-10-04

## Information om ersättningar

### Hur ersättning och förmåner till anställda har beräknats

Fondbolaget har 8 anställda och har en ersättningspolicy som syftar till att främja en sund och effektiv riskhantering och motverka ett överdrivet risktagande. Information om sambandet mellan resultat och ersättning Fondbolagets framgång är starkt relaterat till resultatet i de fonder fondbolaget förvaltar. Ersättningspolicyen ska därför stimulera fondförvaltarna till insatser som bidrar till att fonderna uppvisar en god riskjusterad avkastning över tid. Ersättningspolicyen ska vidare främja en sund och effektiv riskhantering och tjäna fondbolagets långsiktiga intressen. Policyen är utformad för att överensstämma med affärsstrategi, mål, värderingar och intressen för fondbolaget och de förvaltade fonderna. Styrelsens ersättningspolicy syftar vidare till att åstadkomma en god balans mellan fast och rörlig ersättning. Den fasta ersättningen ska vara marknadsmässig samt tillräcklig så att den rörliga ersättningen ska kunna bestämmas till noll. De rörliga ersättningarna är baserat på de anställdas fasta löner och kan som mest uppgå till 67 procent av den fasta ersättningen. VD har ingen rörlig ersättning.

Fondbolaget har gjort följande kategorisering av de anställda i fondbolaget:

**Risntagare:** VD /förvaltare har bedömts kunna väsentligen påverka fondbolagets risknivå och anses därmed som risntagare.

**Verkställande ledning:** Den verkställande ledningen definieras som: VD, vice VD. Ledande befattningshavare definieras som VD.

**Särskilt reglerad personal:** Särskilt reglerad personal definieras som den verkställande ledningen samt fondförvaltare. Internrevisionen, Riskkontroll och funktionen för Regelefterlevnad är utlagda på extern uppdragstagare och ingår därför inte som särskilt reglerad personal. Anställd som inte har någon väsentlig påverkan på fondbolagets riskprofil eller riskprofilen för de förvaltade fonderna ska dock ej anses vara särskilt reglerad personal. För särskilt reglerad personal använder fondbolaget ett system med uppskjuten utbetalning. För särskilt reglerad personal som erhåller rörlig ersättning utbetalas 40 procent direkt. Utbetalning görs i början av året efter intjänandeåret. Resterande belopp (d vs. 60 procent) placeras i fonder under minst fyra år. På så sätt uppnås en överensstämmelse med fondernas rekommenderade placeringshorisont på fem år och fondbolagets fleråriga resultatbedömning genom att den rörliga ersättningens faktiska utbetalning sker under fem kalenderår. Inför varje utbetalning tas det i beaktande om det är försvarbart med hänsyn till fondbolagets finansiella situation och motiverat med hänsyn till avdelningens, enhetens eller fondens resultat samt den anställdes resultat får det beslutas om slutlig utbetalning av uppskjuten ersättning med en fjärdedel under vardera av följande år, förutsatt att den anställda kvarstår i tjänst. Delutbetalning görs således även en kvalitativ och/eller kvantitativ bedömning enligt ovan. Första delutbetalning får dock inte göras förrän ett år förflutit sedan den rörliga ersättningen beslutades. Styrelsen fastställer ersättningspolicyen och är ansvarig för att den tillämpas och följs upp. En kontrollfunktion ska årligen granska att fondbolagets ersättningar överensstämmer med ersättningspolicyen. Kontrollfunktionen ska skriftligen rapportera resultatet av granskningen till styrelsen i samband med att årsredovisningen fastställs. För 2022 har granskningen utförts av fondbolagets funktion för riskkontroll. Slutsatsen av funktionens granskning är att det inte kommit fram omständigheter som ger anledning att anse att fondbolagets ersättningar inte överensstämmer med ersättningspolicyen och är i överensstämmelse med Finansinspektionens föreskrifter.

Löner, andra ersättningar och sociala kostnader	
Belopp i kr	2022
Särskilt reglerad personal (5 personer)	3 884 214
Rörlig ersättning särskilt reglerad personal (5 personer)	194 110
Övriga anställda (6 personer)	3 626 458
<b>Summa</b>	<b>7 704 782</b>
Sociala kostnader särskilt reglerad personal (varav pensionskostnader särskilt reglerad personal)	1 220 420 856 200
Sociala kostnader övriga anställda (varav pensionskostnader övriga anställda)	2 675 391 658 778
Övriga personalkostnader	134 242



# Redovisningsprinciper

## Redovisningsprinciper

Fondens redovisningsprinciper bygger på god redovisningssed och är i tillämpliga delar upprättad enligt lagen om värdepappersfonder, Finansinspektionens föreskrifter (FFFS 2013:9) Finansinspektionens vägledning, Fondbolagens förenings riktlinjer samt bokföringslagen.

För samtliga fonder är vald riskbedömningsmetod åtagandemetoden.

## Redovisning innehav och positioner i finansiella instrument

**K1.** Överlåtbara värdepapper som är upptagna till handel på en reglerad marknad eller en motsvarande marknad utanför EES.

**K2.** Övriga finansiella instrument som är upptagna till handel på en reglerad marknad eller en motsvarande marknad utanför EES.

**K3.** Överlåtbara värdepapper som är föremål för regelbunden handel vid någon annan marknad som är reglerad och öppen för allmänheten.

**K4.** Övriga finansiella instrument som är föremål för regelbunden handel vid någon annan marknad som är reglerad och öppen för allmänheten.

**K5.** Överlåtbara värdepapper som inom ett år från emissionen avses bli upptagna till handel på en reglerad marknad eller en motsvarande marknad utanför EES.

**K6.** Överlåtbara värdepapper som inom ett år från emission avses bli föremål för regelbunden handel vid någon annan marknad som är reglerad och öppen för allmänheten.

**K7.** Övriga finansiella instrument.

## Värderingsprinciper

Fondernas tillgångar och skulder värderas till marknadsvärde.

Fondernas innehav av finansiella instrument har värderats till senast tillgängliga betalkurs.

Fondens värdering av derivatinstrument grundas på externa priskällor.

Om det finansiella instrumentet inte handlas på en aktiv marknad härleds gällande marknadsvärde utifrån information om liknande transaktioner som skett under marknadsmässiga omständigheter den senaste tidsperioden.

Om sådana kurser saknas eller om en kurs, enligt fondbolagets bedömning är missvisande, får värdering ske på objektiva grunder. De marknadskommentarer som ges i rapporten ger uttryck för Indecaps marknadsuppfattning under 2022.

## Nyckeltal och kostnadsmått

### Totalrisk

Det traditionella sättet att mäta hur stora kurssvängningar en fond har eller, om man så vill, risken att förlora pengar, är att mäta fondens totalrisk. Totalrisken visar hur stora förändringar i fondvärdet varit i genomsnitt över en viss tidsperiod omräknat till ett årsvärde. Indecap följer här Fondbolagens Förenings rekommendation om att 24 månader skall användas vid mätningen. Ett annat namn är standardavvikelse beräknat på årsbasis och volatilitet. Totalrisken kan variera betydligt mellan olika fondkategorier, beroende på vilka tillgångar fonden har investerat i. Aktiefonder med svenska aktier har exempelvis högre totalrisk än räntefonder. Totalrisken är ett bra mått vid jämförelser av olika fondkategorier men också vid jämförelser av fonder inom samma kategori. Totalrisken i en fond ger en indikation om den historiska risknivån, men är inget säkert prognosverktyg för framtida risk.

### Aktiv risk

En annan typ av risk är att fonden utvecklas bättre eller sämre än tillgångarna på den marknad på vilken man investerar. Den som köper en aktiefond med t ex svenska aktier vill troligen kontrollera hur stort risktagande fonden har haft i sina placeringar jämfört med det index som den jämförs med. Ett mått för detta är aktiv risk eller tracking error, d.v.s. den risk som fonden tagit genom att dess kursutveckling avvikit från dess jämförelseindex.

### Årlig avgift

Årlig avgift avses per 31 december 2022. Den kan variera från år till år. Avgiften utgör fondens förvaltningsavgift, samt övriga avgifter.

# Styrelsens underskrift

---

Styrelsen avger årsberättelse för Guide Sverige för räkenskapsåret 2022.

Stockholm den

---

**Helen Willberg (Ordförande)**

---

**Peter Bredelius**

---

**Cecilia Jeffner**

---

**Johan Svedin (VD)**

# Revisionsberättelse

Till andelsägarna i Indecap Guide Sverige, org.nr 515601-9647

## Rapport om årsberättelse

### Uttalande

Vi har i egenskap av revisorer i Indecap Fonder AB, organisationsnummer 556971-7340, utfört en revision av årsberättelsen för Indecap Guide Sverige för år 2022 med undantag för hållbarhetsinformationen på sidorna 8-15.

Enligt vår uppfattning har årsberättelsen upprättats i enlighet med lagen om värdepappersfonder samt Finansinspektionens föreskrifter om värdepappersfonder och ger en i alla väsentliga avseenden rättvisande bild av Indecap Guide Sveriges finansiella ställning per den 31 december 2022 och av dess finansiella resultat för året enligt lagen om värdepappersfonder samt Finansinspektionens föreskrifter om värdepappersfonder. Vårt uttalande omfattar inte hållbarhetsinformationen på sidorna 8-15.

### Grund för uttalande

Vi har utfört revisionen enligt International Standards on Auditing (ISA) och god revisionsssed i Sverige. Vårt ansvar enligt dessa standarder beskrivs närmare i avsnittet Revisorns ansvar. Vi är oberoende i förhållande till fondbolaget enligt god revisorssed i Sverige och har i övrigt fullgjort vårt yrkesetiska ansvar enligt dessa krav.

Vi anser att de revisionsbevis vi har inhämtat är tillräckliga och ändamålsenliga som grund för vårt uttalande.

### Annan information än årsberättelsen

Detta dokument innehåller även annan information än årsberättelsen och återfinns på sidorna 8-15. Det är fondbolaget som har ansvaret för denna andra information.

Vårt uttalande avseende årsberättelsen omfattar inte denna information och vi gör inget uttalande med bestyrkande avseende denna andra information.

I samband med vår revision av årsberättelsen är det vårt ansvar att läsa den information som identifieras ovan och överväga om informationen i väsentlig utsträckning är oförenlig med årsberättelsen. Vid denna genomgång beaktar vi även den kunskap vi i övrigt inhämtat under revisionen samt bedömer om informationen i övrigt verkar innehålla väsentliga felaktigheter.

Om vi, baserat på det arbete som har utförts avseende denna information, drar slutsatsen att den andra informationen innehåller en väsentlig felaktighet, är vi skyldiga att rapportera detta. Vi har inget att rapportera i det avseendet.

### Fondbolagets ansvar

Det är fondbolaget som har ansvaret för att årsberättelsen upprättas och att den ger en rättvisande bild enligt lagen om värdepappersfonder samt Finansinspektionens föreskrifter om värdepappersfonder.

Fondbolaget ansvarar även för den interna kontroll som det bedömer är nödvändig för att upprätta en årsberättelse som inte innehåller några väsentliga felaktigheter, vare sig dessa beror på oegentligheter eller misstag.

### Revisorns ansvar

Våra mål är att uppnå en rimlig grad av säkerhet om huruvida årsberättelsen som helhet inte innehåller några väsentliga felaktigheter, vare sig dessa beror på oegentligheter eller misstag, och att lämna en revisionsberättelse som innehåller vårt uttalande. Rimlig säkerhet är en hög grad av säkerhet, men är ingen garanti för att en revision som utförs enligt ISA och god revisionssed i Sverige alltid kommer att upptäcka en väsentlig felaktighet om en sådan finns. Felaktigheter kan uppstå på grund av oegentligheter eller misstag och anses vara väsentliga om de enskilt eller tillsammans rimligen kan förväntas påverka de ekonomiska beslut som användare fattar med grund i årsberättelsen.

Som del av en revision enligt ISA använder vi professionellt omdöme och har en professionellt skeptisk inställning under hela revisionen. Dessutom:

- identifierar och bedömer vi riskerna för väsentliga felaktigheter i årsberättelsen, vare sig dessa beror på oegentligheter eller misstag, utformar och utför granskningsåtgärder bland annat utifrån dessa risker och inhämtar revisionsbevis som är tillräckliga och ändamålsenliga för att utgöra en grund för vårt uttalande. Riskerna för att inte upptäcka en väsentlig felaktighet till följd av oegentligheter är högre än för en väsentlig felaktighet som beror på misstag, eftersom oegentligheter kan innefatta agerande i maskopi, förfälskning, avsiktliga utelämnanden, felaktig information eller åsidosättande av intern kontroll.

- skaffar vi oss en förståelse av den del av fondbolagets interna kontroll som har betydelse för vår revision för att utforma granskningsåtgärder som är lämpliga med hänsyn till omständigheterna, men inte för att uttala oss om effektiviteten i den interna kontrollen.
- utvärderar vi lämpligheten i de redovisningsprinciper som används och rimligheten i fondbolagets uppskattningar i redovisningen och tillhörande upplysningar.
- utvärderar vi den övergripande presentationen, strukturen och innehållet i årsberättelsen, däribland upplysningarna, och om årsberättelsen återger de underliggande transaktionerna och händelserna på ett sätt som ger en rättvisande bild.

Vi måste informera fondbolaget om bland annat revisionens planerade omfattning och inriktning samt tidpunkten för den. Vi måste också informera om betydelsefulla iakttagelser under revisionen, däribland de eventuella betydande brister i den interna kontrollen som vi identifierat.



---

### Revisorns yttrande avseende den lagstadgade hållbarhetsinformationen

Det är fondbolaget som har ansvaret för hållbarhetsinformationen på sidorna 8-15 och för att den är upprättad i enlighet med EUs disclosureförordning.

Vår granskning har skett enligt FARs rekommendation RevR 12 *Revisorns yttrande om den lagstadgade hållbarhetsrapporten*. Detta innebär att vår granskning av hållbarhetsinformationen har en annan inriktning och en väsentligt mindre omfattning jämfört med den inriktning och omfattning som en revision enligt International Standards on Auditing och god revisionssed i Sverige har. Vi anser att denna granskning ger oss tillräcklig grund för vårt uttalande.

Hållbarhetsinformation har lämnats i årsberättelsen.

Stockholm den 3 april 2023

KPMG AB

Anders Tagde  
Auktoriserad revisor